



MORDEDURAS DE ANIMALES

Silvio Aguilera, M.D.

Sociedad Argentina de Emergencias
Buenos Aires, Argentina

Kenneth V. Iseron, M.D., FACP

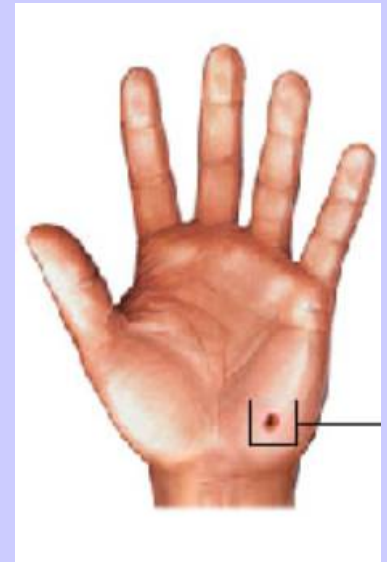
Universidad de Arizona
Tucson, AZ, EE.UU.



Las heridas por mordedura de animales comprenden punciones, laceraciones, avulsiones y abrasiones. La complicación más frecuente es la infección de la herida.

Los factores que pronostican probabilidad de infección mayor de 5 a 10% son:

- Punción completa de la piel
- Heridas en manos o pies
- Heridas que requieren de desbridación
- Heridas que comprenden articulaciones, ligamentos o tendones
- Heridas acompañadas de fracturas
- Heridas en pacientes de alto riesgo (diabetes, inmunosuprimidos)
- Pacientes mayores de 50 años



Las mordeduras de animales se deben considerar heridas propensas a tétanos; por lo tanto, es importante seguir los principios de inmunización contra tétanos. Con respecto a la rabia se debe consultar con el Instituto Pasteur.



En mordeduras de animales con mandíbula fuerte se debe suponer que se acompañan de fractura hasta comprobar lo contrario por radiografía.



Cuando se sutura una herida por mordedura?

- Laceraciones > 2 cm limpiarlas y suturarlas
- Heridas punzantes y laceraciones < 2 cm no se suturan
- Laceraciones < 2 cm en áreas cosméticamente importantes: se pueden suturar en forma diferida



Quando se sutura una herida por mordedura?

- Heridas en porción distal de extremidades: no se suturan
- Heridas de más de 8 horas o signos de infección: no se suturan



Mordedura de Perro

Se infectan del 15 al 20%.

Los gérmenes más frecuentes son:

Estreptococo hemolítico alfa

Pasteurella multocida

Estafilococo aureus

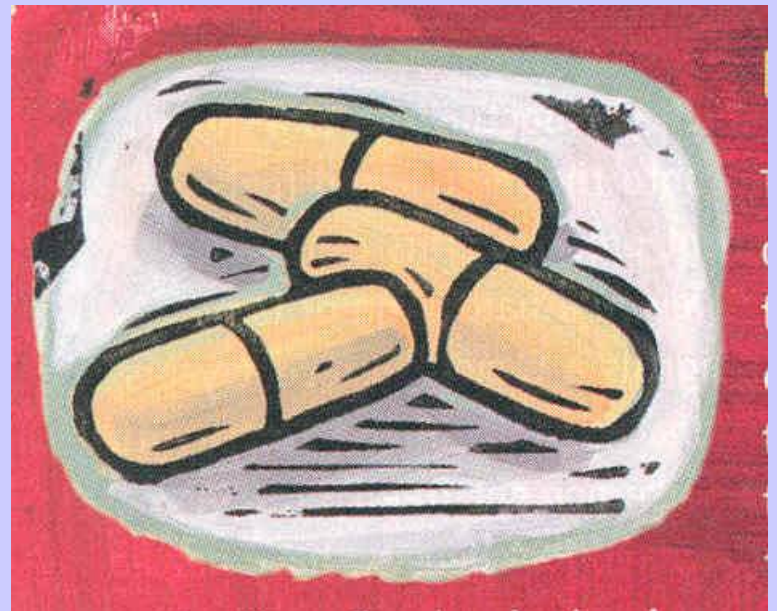


Mordedura de Perro

En caso de presencia de factores de riesgo enumerados previamente se debe administrar antibióticos en forma profiláctica:

Amoxicilina/clavulánico 875/125 VO cada 12 hs o 500/125 VO cada 8 horas. (En caso de alergia a penicilina, dar clindamicina 300 mg por día + fluoroquinolona.)

El tratamiento profiláctico se debe realizar durante 3 a 5 días.



Mordedura de Perro



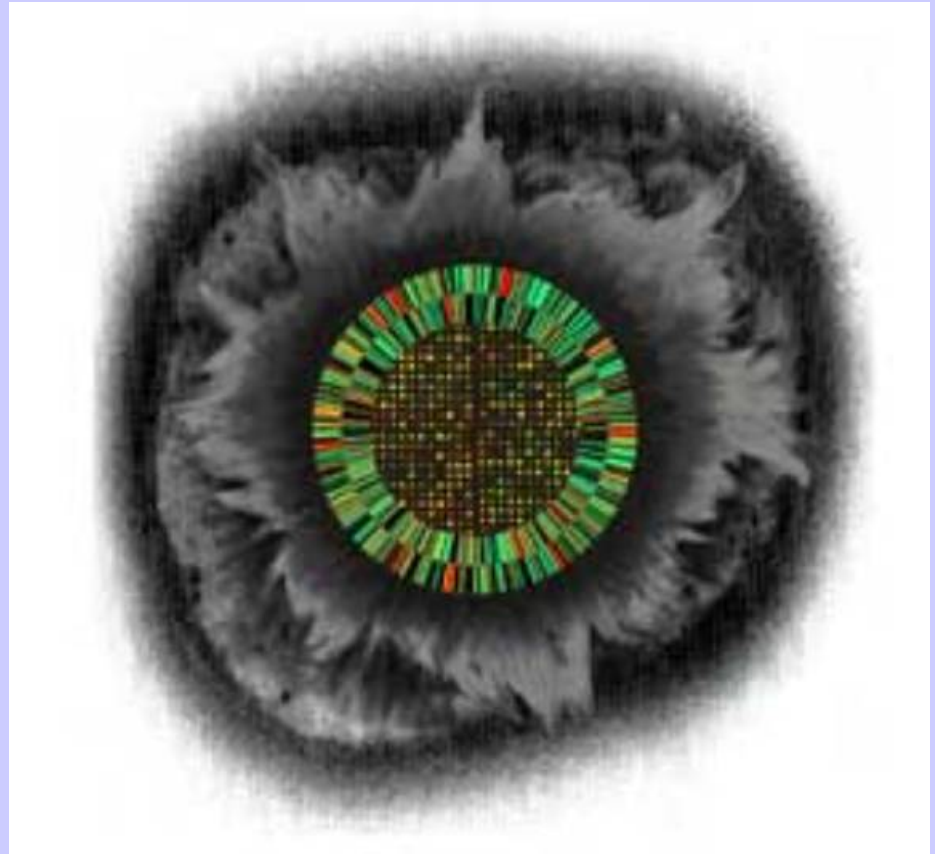
Si hay signos de infección local más:
linfangitis,
linfadenitis,
tenosinovitis,
artritis séptica,
u osteomielitis, fiebre o lesión de
alguna estructura subyacente
como tendones, articulaciones
o hueso.

Deben ser **internadas** para recibir
antibióticos parenterales.

Mordeduras de Gatos

Se infectan hasta el 80% de las heridas.

El germen más habitual es la *Pasteurella multocida*.



Mordeduras de Gatos



Todas las heridas deben recibir tratamiento antibiótico en forma profiláctica.

El antibiótico de elección es el mismo que para las mordeduras de perros. En caso de alergia a la penicilina se debe administrar cefuroxime 500 mg VO cada 12 horas o doxyciclina 100 mg VO cada 12 hs

¡¡Gracias!!